



SISTEMI DI PESATURA A PAVIMENTO WEIGHT CONTROL SYSTEMS



| | |
|-----------|---|
| 3 | DISPOSIZIONI PER LA SICUREZZA PROCEDURE DA ESEGUIRE DESCRIZIONE MANUTENZIONE |
| 4 | MODELLI 54D267 REGOLAZIONE |
| 5 | MODELLI CON SENSORE INDUTTIVO REGOLAZIONE |
| 6 | SMALTIMENTO DATI GARANZIA |
| 7 | SAFETY DISPOSIZIONS PROCEDURES TO BE PERFORMED DESCRIPTION MAINTENANCE |
| 8 | 54D267 MODELS SETTING |
| 9 | MODELS WITH INDUCTIVE SENSOR SETTING |
| 10 | DISPOSAL DATA WARRANTY |
| 12 | TABELLA REVISIONI / REVISIONS' TABLE |

INDICE DEI CONTENUTI / CONTENTS

DISPOSIZIONI PER LA SICUREZZA

È fatto assoluto divieto di utilizzare i sistemi di pesatura a pavimento per usi diversi da quelli espressamente previsti, e cioè per tenere sotto controllo il peso delle bombole a gas e rilevarne eventuali perdite. UNIDET declina ogni responsabilità per danni causati da un uso improprio dei sistemi di pesatura a pavimento. UNIDET si riserva il diritto di perseguire legalmente qualunque uso non autorizzato o qualunque modifica apportata, senza autorizzazione scritta, ai sistemi di pesatura a pavimento di sua fornitura. Non eseguire alcuna operazione di installazione o manutenzione del materiale suddetto senza aver prima letto e compreso le procedure descritte nel presente manuale. Gran parte degli incidenti durante l'installazione e la manutenzione di impianti antincendio sono dovuti alla mancata osservazione delle più elementari norme di sicurezza e dal trascurare la pericolosità di rischi potenziali insiti in molte operazioni. Chiunque esegua operazioni di installazione e manutenzione, per non costituire un pericolo per se stesso e gli altri, deve possedere le capacità e le conoscenze opportune per lavorare con i dispositivi in pressione. L'installazione o la manutenzione di componenti per impianti antincendio eseguita in modo improprio può essere pericolosa e causare lesioni anche gravi al personale. L'operatore è l'unico che può essere cosciente dei limiti di sicurezza nel lavoro che sta compiendo ricordandosi sempre che la prudenza è la miglior difesa contro gli incidenti.

PROCEDURE DA ESEGUIRE PRIMA DELL' INSTALLAZIONE:

- Indossare sempre i DPI previsti per l'ambiente di lavoro industriale.
- Assicurarsi che i sistemi di pesatura a pavimento non presentino danni dovuti al trasporto.
- Accertarsi dello stato dei filetti sia ottimale e pulito e verificare che l'imballaggio non presenti nessun difetto.

Si declina ogni responsabilità per i danni causati dall'uso improprio e diverso da quello indicato nel manuale. L'utente sarà responsabile delle interferenze provocate da modifiche inappropriate al prodotto o dall'uso inadatto.

DESCRIZIONE

Il sistema di pesatura controlla il peso dell'estinguente contenuto nella bombola posizionata sul piatto. In caso di perdita, il piatto si solleva e la distanza del piatto rispetto al fincorsa (o sensore induttivo) sarà tale da chiudere/aprire il contatto del fincorsa e determinare il segnale di allarme.

MANUTENZIONE

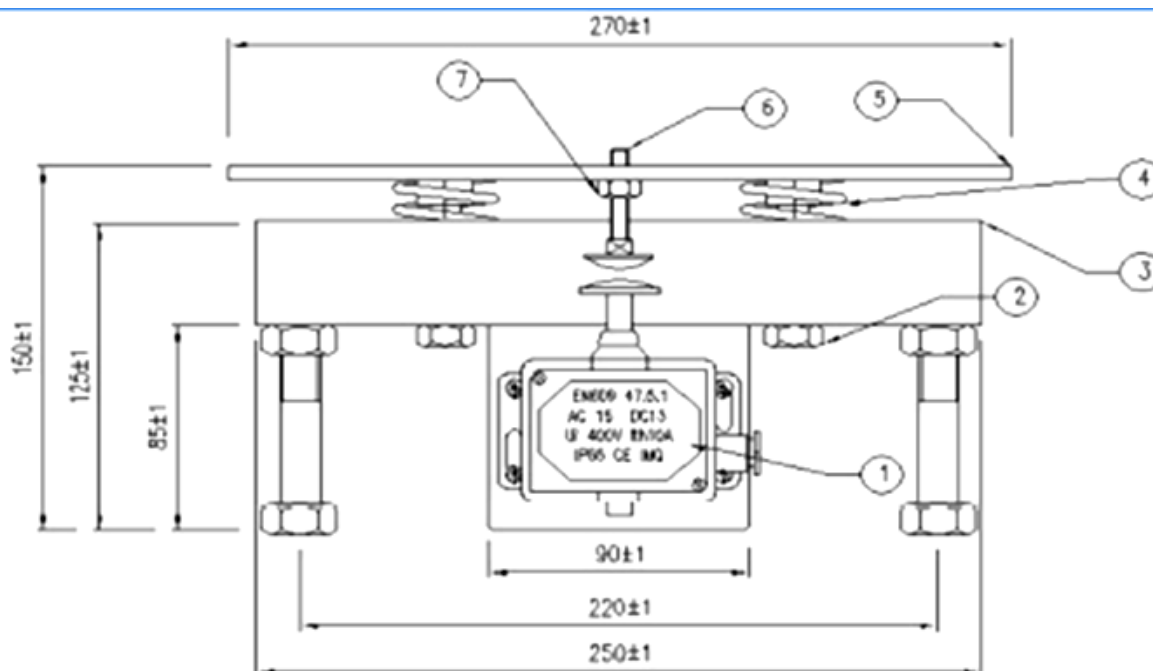
Le operazioni di manutenzione del sistema di pesatura vanno eseguite secondo la periodicità indicata sulla UNI 11280 relativa ai controlli sui sistemi ad estinguenti gassosi. Periodicamente è opportuno eseguire un controllo visivo e strumentale (es. con tester sul fincorsa) sul sistema di pesatura per verificare che non ci siano anomalie.

| MODELLI 54D267 | | | | |
|----------------|-----------|---------------|---------------|---------------|
| CODICI: | 54D267 | 54D267ATEXIIB | 54D267ATEXIIC | 54D267ATBINOX |
| | 54D267BAS | 54D267-80 | 54D267-80AT.B | 54D267-80AT.C |
| | 54 | 54T | 54NBBINT400 | 54NBBINT470 |
| | 54W-360 | | | |

REGOLAZIONE

- Posizionare la bombola al centro del piatto.
- Avvicinare la vite di regolazione (Fig.0 pos.6) al perno del finecorsa fino alla posizione di contatto NO o NC del finecorsa (Fig.0 pos.1).
- Con un dinamometro si solleva la bombola minimo del 5% della carica fino allo scambio di posizione del contatto (NC O NO) del finecorsa.
- Bloccare la vite di regolazione col dado (Fig.0 pos.7).

FIG. 0



MODELLI CON SENSORE INDUTTIVO

| | | |
|---------|-----------|-------------|
| CODICI: | 54D267EXN | 54NPFINT400 |
|---------|-----------|-------------|

REGOLAZIONE

- Posizionare la bombola al centro del piatto.
- Avvicinare la vite di regolazione (Fig.1 pos.6) sensore induttivo (Fig.1 pos.1) fino a che il led del sensore si spegne.
- Con un dinamometro si solleva la bombola minimo del 5% della carica fino a quando il led del sensore si accende.
- Trovato il punto di equilibrio, fissare la vite di regolazione col dado (Fig.1 pos.7). Per sistemi installati in ambienti instabili (es. OffShore) vengono fornite in optional: 4 viti M10x80 con rispettive rondelle e prolunghe (Fig.4) atte a fissare la posizione del piatto, da posizionare nel profilato (Fig.5) per il fissaggio della bilancia.

FIG. 1

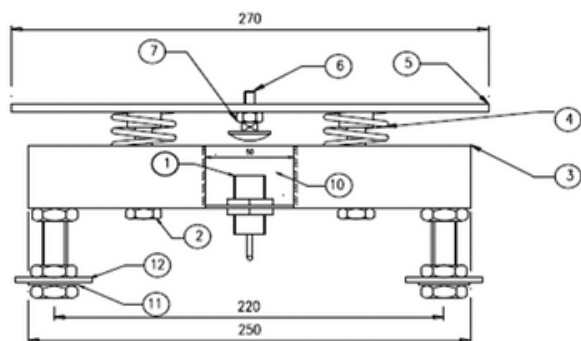
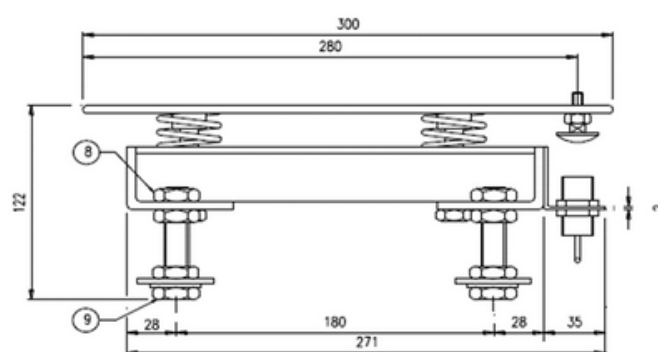


FIG. 2



Peso bombola

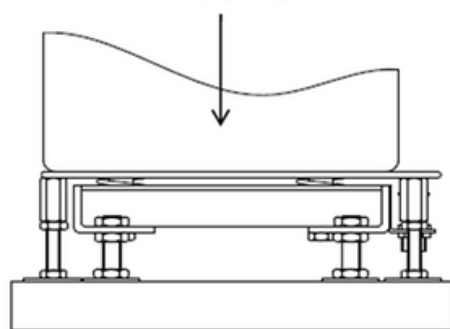


FIG. 3

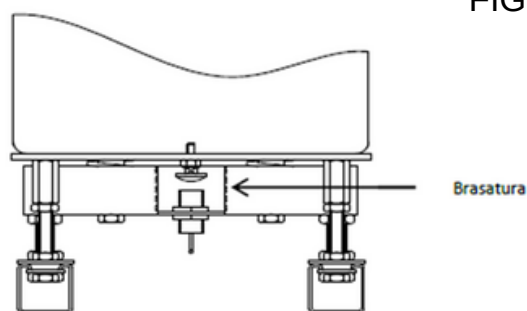
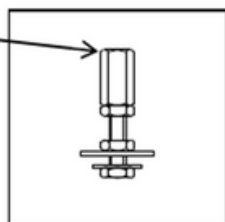


FIG. 4

Prolunga regolabile



Sistema antioscillazione
(adatto per piattaforme marine)

Profilo 41x41 non fornito

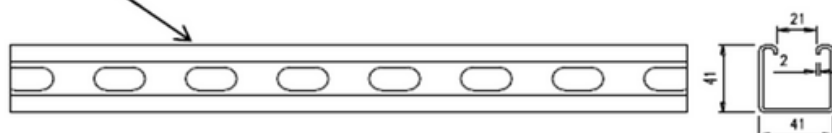


FIG. 5

SMALTIMENTO

I sistemi di pesatura a pavimento devono essere recuperati e smaltiti in conformità alle norme vigenti al momento della dismissione.

DATI

I dati elencati di seguito sono incisi sul corpo:

- Nostro Marchio.
- Codice del prodotto.
- Numero identificativo del lotto.
- DOP.
- Simbolo **CE** e numero identificativo dell'ente certificatore.
- Peso.

Garanzia: 12 mesi data consegna. Nel caso di mancata osservanza delle norme d'uso e manutenzione citate nel presente manuale la garanzia decade.

Antincendi UNIDET dispone di un servizio di assistenza tecnica e ricambi.

SAFETY DISPOSITION

It is absolutely forbidden to use weight control systems for uses other than those expressly provided for, that is to keep under control the weight of gas cylinders and detect any leaks. UNIDET accepts no liability for damages caused by improper use of weight control systems. UNIDET reserves the right to prosecute any unauthorized use or any modification made, without written permission, to the weighing systems supplied to it. Do not perform any installation or maintenance of the aforementioned material without having first read and understood the procedures described in this manual. Most accidents during the installation and maintenance of fire-fighting systems are due to failure to observe the most basic safety standards and neglect the danger of potential risks inherent in many operations. Anyone performing installation and maintenance operations, in order not to pose a danger to themselves and others, must have the appropriate skills and knowledge to work with pressure devices. Improper installation or maintenance of components for fire-fighting systems can be dangerous and cause serious injuries to personnel. The operator is the only one who can be aware of the safety limits in the work he is carrying out always remembering that prudence is the best defense against accidents.

PROCEDURES TO BE PERFORMED BEFORE INSTALLATION:

- Always wear PPE intended for the industrial working environment.
- Ensure that the weight control systems are not damaged by transport.
- Make sure that the fillets are in perfect condition and clean and that the packaging is not defective.

Management refuses any responsibility for any damages cause by the wrong use and different by normal use. The user will be responsible for the interference caused by wrong modifies to the product.

DESCRIPTION

The weight control system controls the weight of the extinguishing agent contained in the cylinder placed on the plate. In case of leakage, the platter is raised and the distance of the platter to the limit switch (or inductive sensor) will be such as to close/open the limit switch contact and determine the alarm signal.

MAINTENANCE

The maintenance of the weight control system must be carried out according to the periodicity indicated on UNI 11280 concerning the controls on the gaseous extinguishing systems.

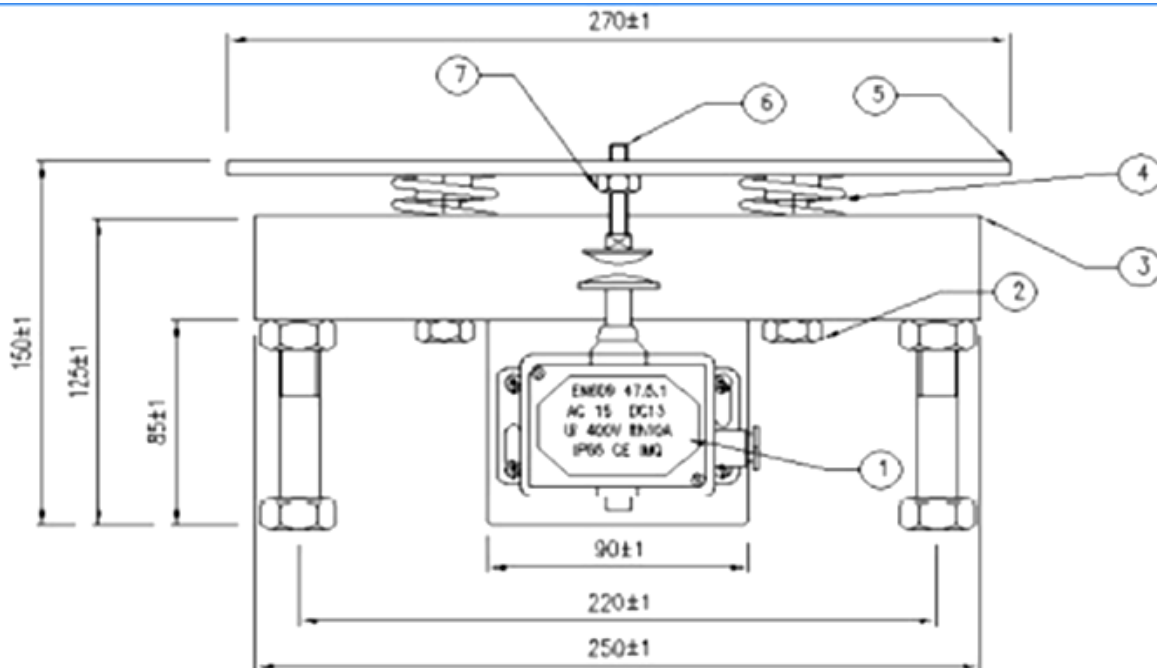
Periodically it is advisable to perform a visual and instrumental check (e.g. with limit switch tester) on the weighing system to verify that there are no anomalies.

| 54D267 MODELS | | | | |
|---------------|-----------|---------------|---------------|---------------|
| CODES: | 54D267 | 54D267ATEXIIB | 54D267ATEXIIC | 54D267ATBINOX |
| | 54D267BAS | 54D267-80 | 54D267-80AT.B | 54D267-80AT.C |
| | 54 | 54T | 54NBBINT400 | 54NBBINT470 |
| | 54W-360 | | | |

SETTING

- Place the cylinder in the center of the plate.
- Bring the adjusting screw (Fig.0 pos.6) closer to the limit switch pin to the contact position NO or NC of the limit switch (Fig.0 pos.1).
- With a dynamometer, lift the cylinder of at least 5% of the charge to the contact position exchange (NC or NO) of the limit switch.
- Lock the adjusting screw with the nut (Fig.0 pos.7).

FIG. 0



MODELS WITH INDUCTIVE SENSOR

| | | |
|--------|-----------|-------------|
| CODES: | 54D267EXN | 54NPFINT400 |
|--------|-----------|-------------|

SETTING

- Place the cylinder in the center of the plate.
- Bring the adjustment screw (Fig.1 pos.6) inductive sensor (Fig.1 pos.1) close until the sensor led goes out.
- With a dynamometer, lift the cylinder to a minimum of 5% of the charge until the sensor LED lights up.
- Once you have found the equilibrium point, fix the adjusting screw with the nut (Fig.1 pos.7). For systems installed in unstable environments (e.g. offshore) are supplied as optional: 4 screws M10x80 with respective washers and extensions (Fig.4) to fix the position of the plate, to be placed in the profile (Fig.5) for the fixing of the balance.

FIG. 1

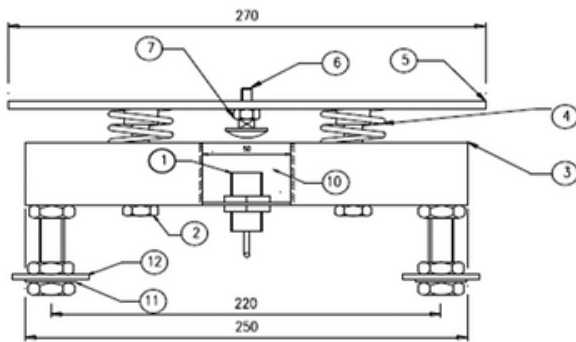
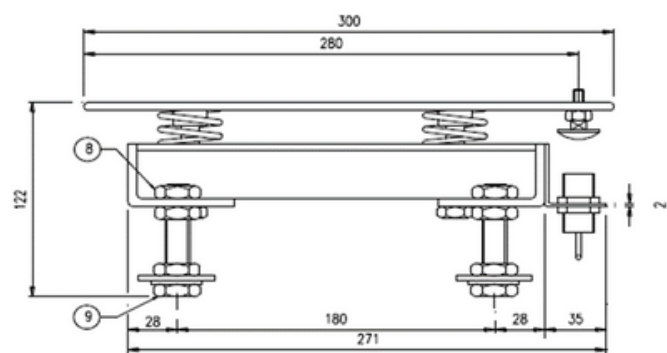


FIG. 2



Peso bombola

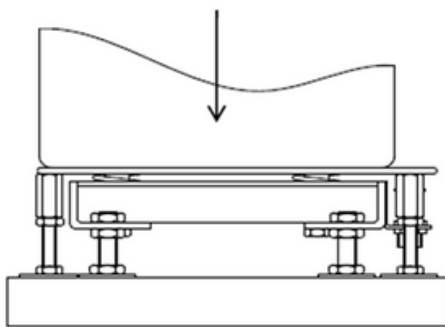


FIG. 3

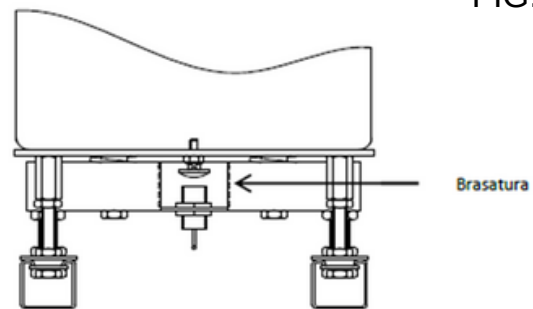
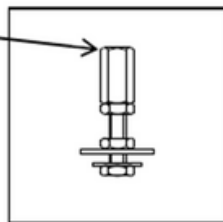


FIG. 4

Prolunga regolabile



Sistema antioscillazione
(adatto per piattaforme marine)

Profilo 41x41 non fornito

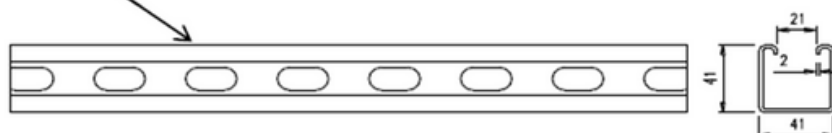



FIG. 5

DISPOSAL

Weight control systems must be recovered and disposed of in accordance with the rules in force at the time of disposal..

DATA

The data listed below are engraved on the body:

- Our mark.
- Code of the product.
- Lot identification number.
- DOP
- Mark  and identification number of the certification.
- Weight.

Warranty: The guarantee period of the valves is 12 months from delivery. The valves lose the guarantee released in the event of failure to comply with the installation and maintenance norms wrote on this manual.

Antincendi UNIDET has a technical and replacement support available.

STATO DI REVISIONE / INSPECTION STATUS

| REV | DATA / DATE | DESCRIZIONE / DESCRIPTION | REVISORE / AUDITOR |
|-----|-------------|-------------------------------|--------------------|
| 0 | 23/08/2023 | Prima emissione / First issue | Tatiana Portaluppi |
| | | | |
| | | | |
| | | | |



IL PRESENTE DOCUMENTO È DI PROPRIETÀ ESCLUSIVA DI ANTINCENDI UNIDET SRLU E NON PUÒ ESSERE DIVULGATO O RIPRODOTTO, ANCHE PARZIALMENTE, SENZA AUTORIZZAZIONE.
THIS DOCUMENT IS THE EXCLUSIVE PROPERTY OF ANTINCENDI UNIDET SRLU AND CANNOT BE DISCLOSED OR REPRODUCED, EVEN PARTIALLY, WITHOUT AUTHORIZATION.